

Necropola din secolul IV și de la începutul secolului V e.n. de la Bîrlad-Valea Seacă

În campania din 1979 au fost reluate săpăturile în necropola așezării de la Bîrlad—Valea Seacă, urmărindu-se delimitarea acesteia către periferia sudică, nordică și vestică. În acest scop au fost trasate câteva secțiuni pe latura sudică, pe axa est-vest și nord-sud, secțiuni pe a căror suprafață n-au mai fost surprins morminte. Pe latura de nord a apărut un mormint, ceva mai izolat, impunându-se astfel o extindere a suprafeței necesară a fi controlată în campaniile viitoare. Pe latura de vest, spre urcușul pantei, după o relativă îngustare a zonei cu morminte și o diminuare a numărului acestora, a apărut un nou grup de morminte care pare să indice extinderea necropolei în acest sector. Astfel, în această campanie au fost trasate 20 de secțiuni late de 1,50 m și adânci de 1,20—1,80 m, însumînd o suprafață de aproximativ 600 m². Pe această suprafață au fost descoperite un număr de 33 noi morminte, toate de inhumatie, grupate către latura vestică, pe panta dealului (cu o singură excepție) unde necropola încă se continuă. Pînă în prezent în necropolă au fost descoperite și cercetate un număr de 538 morminte din care 295 de incineratie și 243 de inhumatie. Pe suprafața cercetată au apărut 5 gropi de formă tronconică, cu deschiderea maximă la partea inferioară, toate databile, pe baza unor fragmente ceramice, în secolul XI—XII e.n.

Din cele 33 morminte noi descoperite, în groapa unuia (M 366) nu se aflau oase umane, ci numai ofrande alimentare compuse din oase de ovi-caprine (juvenil) și coajă de ou, cît și o mîrgică sferică de sticlă, de formă sferoidală. Este vorba probabil, de un mormint cenotaf, acesta adăugîndu-se altor 5 asemenea morminte descoperite în anii anteriori.

În privința orientării, cele mai numeroase morminte sînt dispuse pe axa nord-sud, avînd scheletele așezate cu capul la nord (29 morminte), iar cîteva pe axa est-vest (4 morminte). Un număr de 17 morminte au schele-

tele nederanjate, iar alte 15 au scheletele deranjate din antichitate, fie în întregime (11 morminte), fie parțial, în sensul că au rămas nedeplasate de pe locul lor inițial tibiele și peroneele, uneori împreună cu părți din membrele superioare, fie numai labelle picioarelor (4 morminte) (fig. 1/1, 3 ; 3/6, 7). Din cele 17 morminte nederanjate 15 dispun de inventar ceramic, iar 2 n-au fost însoțite de nici un fel de inventar. Cele 15 morminte cu schelete răvășite din antichitate sînt însoțite de aproximativ același inventar funerar.

Remarcăm preocuparea, surprinsă și în anii anteriori, la unele morminte cu scheletele deranjate, de a evita dislocarea inventarului funerar depus în groapă atunci cînd acest lucru era posibil. Exemplu tipic în acest sens este mormintul 532, însoțit de un inventar ceramic relativ bogat și valoros (8 vase din care 7 lucrate la roată, un vas de sticlă, un pieptene din os etc.), toate așezate pe un prag cruțat la săparea gropii inițiale, în capătul sudic al acesteia. La resăpare, cu prilejul deshumării, partea sudică a gropii, pe lățimea pragului (acolo se aflau și ofrande alimentare) a fost ocolită spre a nu deranja grupul de ofrande funerare depuse la înmormintare. Procentul de peste 45% al mormintelor cu schelete răscolite în scopuri magico-rituale¹, raportat la numărul mormintelor cercetate în această campanie, atestă o oarecare extindere a acestui obicei către sfîrșitul sec. al IV-lea e.n. și începutul celui următor.

Socotim util să subliniem și un alt aspect și anume numărul relativ mare de morminte prevăzute cu un prag pe una din laturile lungi ori pe capete (5 morminte), cu prag pe una din laturile lungi și nișă pe latura opusă — 3 morminte — (fig. 1/3 ; 3/5 a b) sau cu praguri pe ambele laturi lungi — 5 morminte — (fig. 2/4 ; 3/8 a b), reprezentînd procentual 50,30% față de totalul mormintelor descoperite în acest an. Asemenea morminte reprezintă, din punct de vedere etnic, după

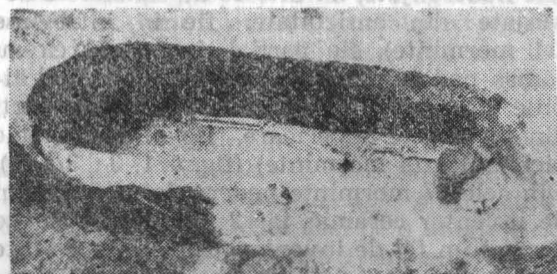


Fig. 1. Birlad-Valea Seacă. Morminte de înhumatie: 1 mormintul nr. 518; 2 mormintul nr. 513; 3 mormintul nr. 512; 4 mormintul nr. 511.

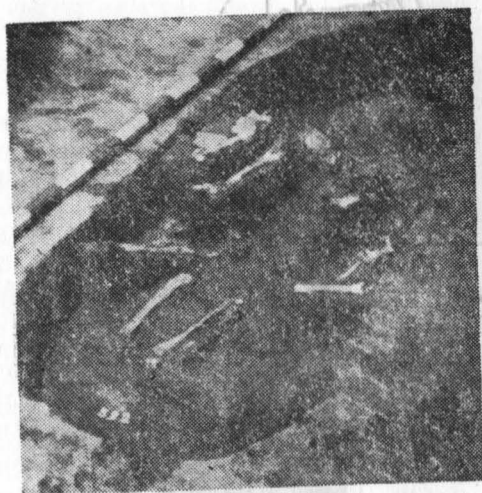
toate probabilitățile, componenta sarmatică în necropolele Sintana de Mureș, cunoscut fiind faptul că dintre populațiile care-și înhumau morții, numai sarmații obișnuiau să-i depună în gropi prevăzute cu praguri și nișe pe laturile lungi sau cu praguri pe capete unde adesea se depuneau ofrande funerare de tot felul². Față de numărul total de morminte, descoperite în necropolă (inhumați și incinerati), elementul sarmatic reprezintă procentual ceva mai mult de 90%. Din cele 4 morminte cu gropile orientate pe direcția est-vest (toate cu capul la vest), două au scheletele deranjate din vechime (M. 526 și 534), iar gropile acestora sînt prevăzute cu prag pe latura de nord (M. 526) sau pe ambele laturi lungi (M. 534). Atît aceste două

morminte cu scheletele deranjate orientate cu capul spre vest, cît și mormintul nederanjat (M. 527), dispun de un inventar funerar relativ sărac compus din 1—2 vase și cite un cuțit de fier (M. 526 și 534) sau de o fibulă de bronz cu piciorul întors pe dedesubt și o cataramă de fier puternic oxidată (M. 527). Mormintul 538 nederanjat, avînd scheletul așezat cu capul la vest nu dispunea de nici un fel de inventar funerar.

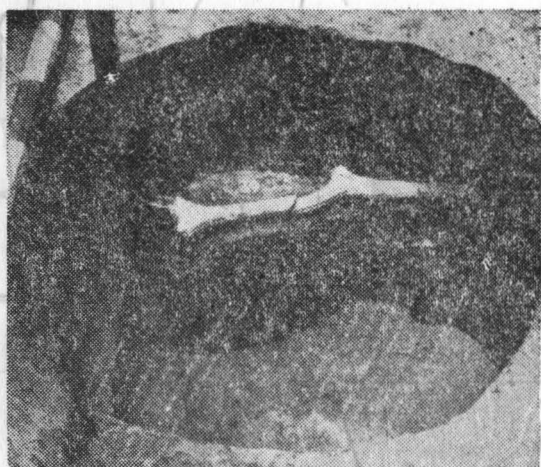
În legătură cu obiceiul magico-ritual de a răscoli scheletele din unele morminte de înhumatie s-a emis teza, potrivit căreia, acesta reprezintă consecința conflictului ideologic dintre generațiile tinere convertite la creștinism și cele mai vîrstnice rămase fidele vechilor credințe păgîne³. Conform acestei teze pătura trecută la creștinism își îngropa morții cu capul la vest și tot aceștia răscoleau mormintele rudelor apropiate înmormintate anterior, după obiceiul păgîn, cu capul la nord⁴. Din aceste motive s-a exprimat chiar îndoiiala că ar putea exista morminte orientate cu capul la vest (creștini) cu scheletele deranjate premeditat (ritual). Faptul că în necropola de la Birlad—Valea Seacă au fost descoperite, pînă la această dată, un număr de 5 morminte orientate cu capul la vest, cu scheletele deranjate ritual, ca dealtfel și în alte necropole vecine, este de natură să infirmе această teză⁵. Este vorba, cu siguranță, de un obicei magico-ritual practicat atît de către cei care-și îngropau morții cu capul la nord, cît și de către cei care-i așezau în groapă cu capul la vest (creștini?). Acest obicei vizînd răscolirea, cu precădere a cûștii toracice și a cutiei craniene (care era zdrobită și împrăștiată) neglijîndu-se uneori restul scheletului, își are izvorul după opinia noastră în sincretismul diferitelor forme de cult și ritualuri funerare, ca urmare a încheșării unor familii formate din indivizi aparținînd unor etnosuri diferite, în plin proces de asimilare în masa populației autohtone preponderente numeric⁶.

Sub aspectul vîrstei, exceptînd groapa mormintului cenotaf care după dimensiuni poate fi socotită a reprezenta un individ adult, alte 22 morminte aparțin tot unor adulți, iar 8 unor copii mici între 2—6 ani și alte două unor adolescenți. Se poate astfel admite că mortalitatea depășea 24% la copiii pînă la vîrsta de 2—6 ani, aceasta mărindu-se la peste 30% la populația cuprinsă între 2—16 ani (procentul se referă la numărul mormintelor cercetate în campania din 1979).

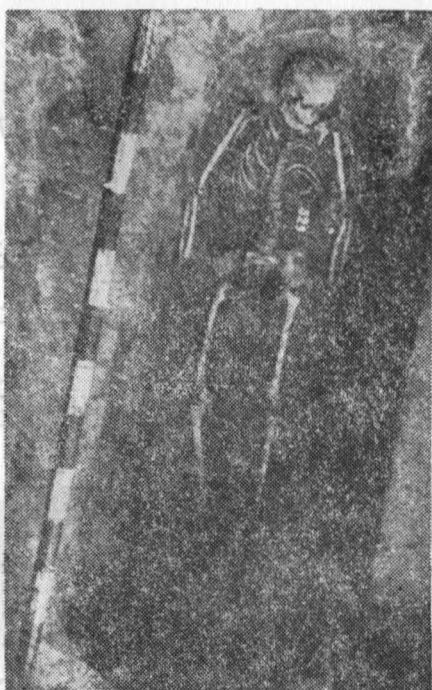
Un alt aspect pe care-l menționăm este prezența cărbunilor pe fundul gropilor unor morminte (11), fie că aveau scheletele deranjate (4 morminte), fie nederanjate (7 morminte). Unele dintre mormintele cu cărbune pe fundul gropii, dispuneau de praguri, ori



1



2



3



4

Fig. 2. Birlad-Valea Seacă. 1 mormintul de înhumatie nr. 522; 2 groapa nr. 39; 3 mormintul de înhumatie nr. 529; 4. mormintul de înhumatie nr. 515.

praguri și nișe pe laturile lungi (6 morminte), unul dintre ele fiind orientat cu capul la vest (M. 527). Acest din urmă mormint prevăzut cu praguri pe ambele laturi lungi) a avut un înveliș din țesătură sau împletitură vegetală, așezat peste schelet după ce groapa fusese umplută cu pământ pînă la înălțimea pragurilor (0,85 m). Acest înveliș vegetal, acoperea întreaga suprafață a gropii, inclusiv pragurile laterale. La capătul vestic al gropii (în dreptul capului) învelișul respectiv a fost așezat peste o loazbă de lemn așezată transversal, care avea aspect de cărbune ca și cum ar fi ars inoxidant deși pământul nu prezenta nici un fel de urme de ardere.

Inventarul mormintelor, relativ bogat, este format din aceleași obiecte specifice în general culturii Sintana de Mureș. Astfel, dintre cele 90 de vase (multe în stare fragmentară irecuperabile), 25 sînt lucrate cu mîna din pastă grosolană și 65 la roată din care 51 din pastă fină, 10 din pastă zgrunțuroasă și 4 vase romane de import. Dintre vasele lucrate cu mîna amintim ceașca dacică fără toartă, din mormintul 511 (fig. 4/8) cea din mormintul 519 decorată cu canelură în jurul fundului (fig. 3/4; 4/6) și din mormintul 526, decorată

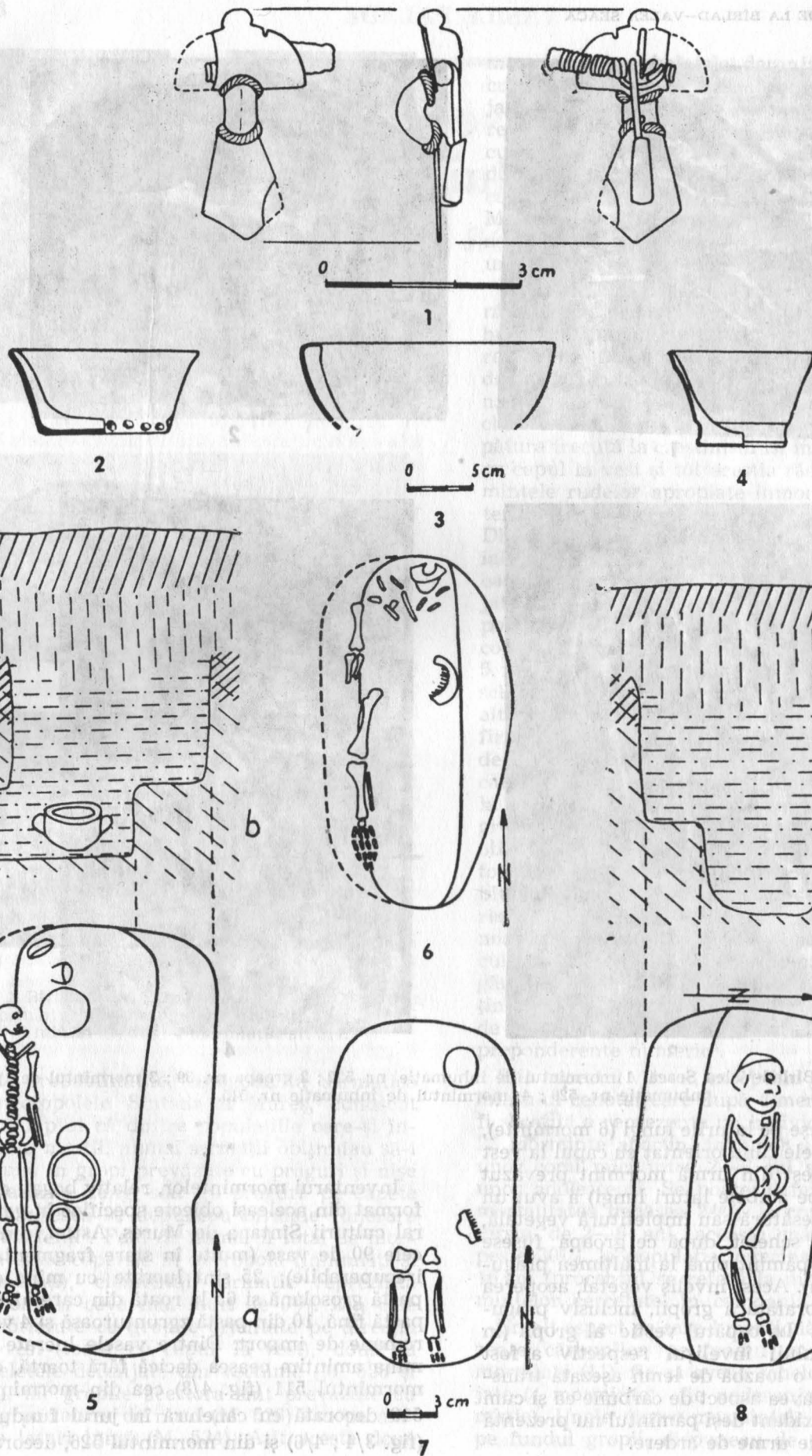


Fig. 3. Birlad-Valea Seacă. 1 fibulă de bronz (M. 520); 2 ceașcă (M. 526); 3 vas (M. 521); 4 ceașcă (M. 519); 5 a-b M. 530; 6 a-b M. 531; 7 a-b M. 531; 8 a-b M. 533.



Fig. 4. Birlad-Valea Seacă, Ceramică: 1 M. 526; 2, 4, 6 M. 519; 3, 8 M. 511; 5, 10 M. 537; 7, 9 M. 530; 11—12 M. 536.

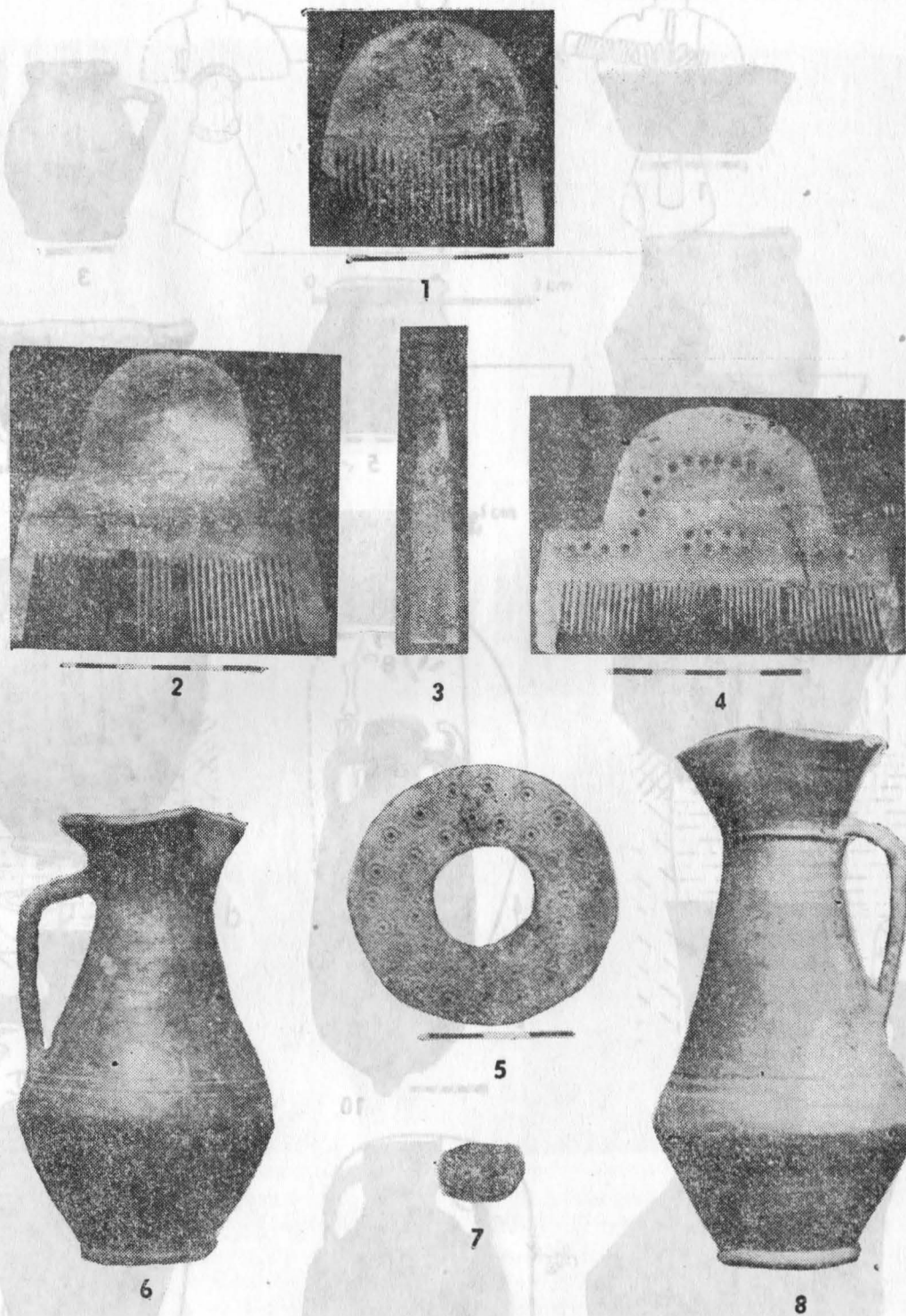


Fig. 5. Birlad-Valea Seacă. 1, 2, 4 piepteni de os (1 M. 512; 2 M. 532; 4 M. 509); 3 pandantiv de os (M. 536); 5 roțiță de os (M. 536); 6 vas (M. 536); 7 mărgeară de sticlă (M. 366); 8 vas (M. 513).

cu alveole realizate cu degetul, dispuse circular în jurul fundului (fig. 3/2; 4/1). Mai menționăm oala din mormîntul 519 decorată cu butoni conici pe umăr (fig. 4/4) și castro-nul de factură nordică (M. 521) cu buza ușor arcuită spre interior și marginea dreaptă, îngroșată la interior (fig. 3/3) reprezentată prin

cîteva fragmente. În mormîntul nr. 537 apare o oliță lucrată cu mina din pastă zgrunțuroasă (fără cioburi pisate) decorată cu trei cer-cu-lețe incizate în pasta moale, dispuse pe umăr (fig. 4/5).

În seria vaselor lucrate la roată din pastă fină de culoare cenușie menționăm cana cu

gitul strîmt și înalt ușor trompetiform, cu toarta masivă, de secțiune circulară, frîntă în unghi drept, provenind din mormîntul 532 (fig. 4/11), cana provenind dintr-un mormînt distrus de o groapă actuală (fig. 6/1), cănițele din mormintele nr. 511 (fig. 4/3) și nr. 514 (fig. 6/4) cănițele cu gura trilobată din mormintele nr. 513 (fig. 5/8) și nr. 536 (fig. 5/6). Din aceeași pastă sînt lucrate oile din mormintele 508 (fig. 6/3) și nr. 519 (fig. 6/6) ca și strachina din mormîntul nr. 519 (fig. 6/2) etc. Apare de asemenea oala cu două torți (M. 530), cu gitul relativ scund și corpul piriform, cu umerii ridicați (fig. 4/9) alături de un alt exemplar miniatural, cu corpul aproape sferic și gitul ușor tronconic, din mormîntul 519 (fig. 4/2). În cadrul acestei specii mai menționăm castronul-cazan, prevăzut cu două torți, cu buza lătită orizontal la exterior și la interior din mormîntul 530 (fig. 4/7) și pe cel cu trei torți cu un profil zvelt, decorat cu rozete, dispuse circular pe git, din mormîntul 532 (fig. 6/5).

Dintre vasele de import menționăm amfora roșie-cărămizie, în formă de burduf cu diametrul maxim spre partea inferioară din mormîntul 532 (fig. 4/12), pe cea din mormîntul 536, cu corpul piriform alungit și fundul tronconic inelar. Gitul aproape cilindric are buza dezvoltată și evazată spre exterior în formă de pîlnie, cu marginea îngustă, dreaptă (fig. 4/13). Pe corp se observă câteva caneluri largi, dispuse orizontal, grupate câte două pe mijloc și două spre fund. Pe spațiul dintre cele două benzi de caneluri orizontale se află o alta de aceeași mărime dispusă în val larg, repetată și la nivelul diametrului său maxim. O altă amforă de culoare gălbuie-cărămizie, de formă aproximativ cilindrică, cu diametrul maxim la partea inferioară, face parte din inventarul mormîntului 537 (fig. 4/10).

Inventarul metalic este format din fibule de bronz cu piciorul întors pe dedesubt, cele cu piciorul lățit, cataramele de bronz și de fier, cuțitele de fier etc. Printre obiectele de



Fig. 6. Birlad-Valea Seacă. Ceramică descoperită în necropolă : 1 M. 53 ; 2, 6 M. 519 ; 3 M. 508 ; 4 M. 519 ; 5 M. 532.

găsită în anul 1957 și înalt ușor trapezoidală, cu
 toată masivă, de secțiune eliptică, înălțimea ei este de 10 cm.
 în unghi drept, provenind dintr-un material dur, probabil
 (fig. 4/11) carea provenind dintr-un material dur, probabil
 distins de o grosă actuală (fig. 4/11) carea provenind dintr-un
 fel de material dur, probabil (fig. 4/11) carea provenind dintr-un
 nr. 514 (fig. 8/7) carea provenind dintr-un material dur, probabil
 nr. 513 (fig. 8/7) carea provenind dintr-un material dur, probabil
 (fig. 5/6) Din aceeași pastă s-au lucrat și două
 fele din material dur (fig. 8/8) carea provenind dintr-un
 (fig. 8/8) carea provenind dintr-un material dur, probabil
 nr. 519 (fig. 8/8) carea provenind dintr-un material dur, probabil
 cu două toți (M. 530) carea provenind dintr-un material dur, probabil
 și corpul piriform, cu unghi drept (fig. 4/9) carea provenind dintr-un
 alături de un alt corp piriform, cu unghi drept (fig. 4/9) carea provenind dintr-un
 corpul sferic, cu unghi drept (fig. 4/9) carea provenind dintr-un material dur, probabil
 din material dur (fig. 4/9) carea provenind dintr-un material dur, probabil
 speciile de material dur (fig. 4/9) carea provenind dintr-un material dur, probabil
 vădit cu unghi drept (fig. 4/9) carea provenind dintr-un material dur, probabil
 în exterior s-a lucrat dintr-un material dur, probabil (fig. 4/9) carea provenind dintr-un
 (fig. 4/9) carea provenind dintr-un material dur, probabil
 zvelt de material dur (fig. 4/9) carea provenind dintr-un material dur, probabil
 și din material dur (fig. 4/9) carea provenind dintr-un material dur, probabil

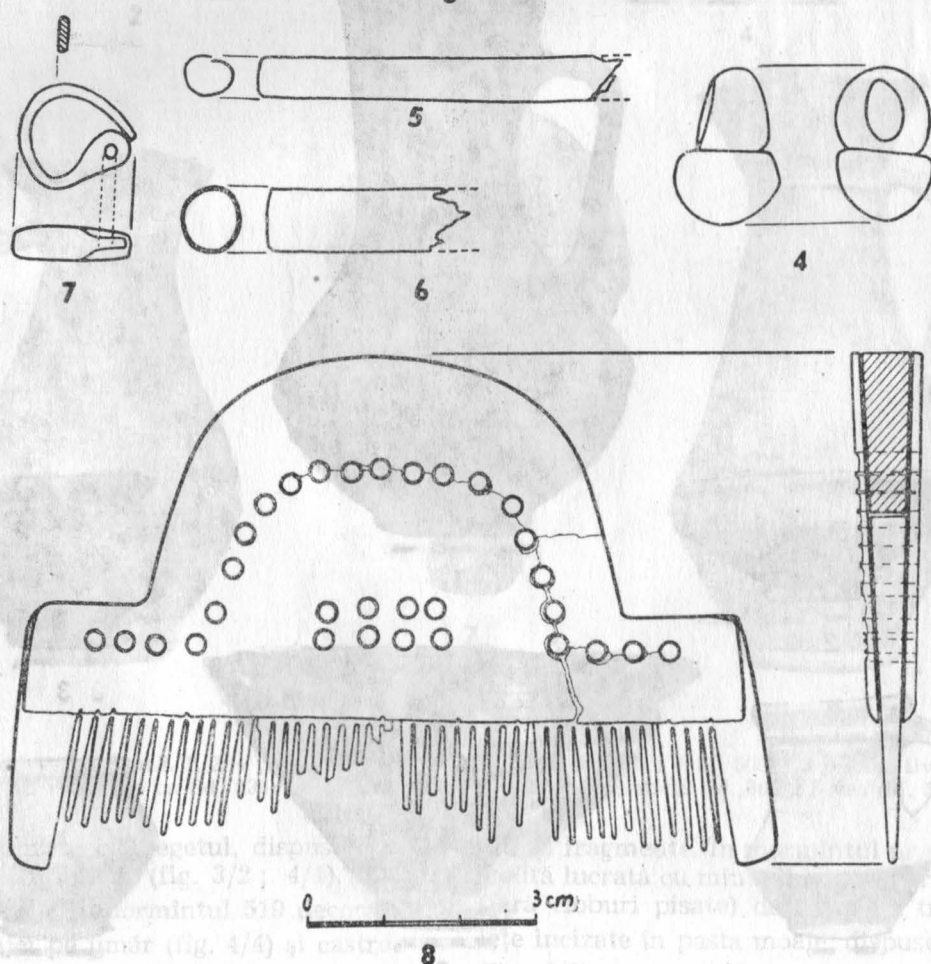


Fig. 7. Birlad-Valea Seacă. Piepteni de os și diverse obiecte descoperite în necropolă.
 M. 519; 2 M. 514; 3, 8 M. 509. 4, 6 M. 536; 5 M. 520.

metal amintim și fibula cu semidisc, de dimensiuni mici; lucrată dintr-un metal alb (fig. 3/1), apărută în mormîntul 520 împreună cu o monedă din bronz de la Constantius II, puternic tocită, transformată în medalion printr-o perforație de suspendare. Adăugăm aici un tub de ținut ace lucrat din tablă de bronz (fig. 7/5) descoperit în același mormînt, și arcu unei fibule de bronz îndoit sub formă de inel, apărut printre mărgelile din colierul mormîntului 536 (fig. 7/4).

Obiectele din sticlă sînt reprezentate printr-un vas irecuperabil, probabil o farfurie sau bol, complet descompus și numeroase mărgelile formînd coliere mai mici sau mai mari. Dintre acestea menționăm mărgelile de culoare maronie de formă sferoidală, decorate cu cîte trei ochiuri de culoare albă, mîrgica-coșuleț din mormîntul 519 (fig. 7/7) ori cea din mormîntul 366 de formă sferoidală, de culoare brună decorată cu două dungi circulare albe, distanțate și o a treia galbenă dispusă în zigzag pe spațiul dintre ele (fig. 5/7).

Lotul obiectelor din os este format din piepteni lucrați din trei rînduri de plăci prinse în nituri de bronz, foarte rar din fier. Unii piepteni au prelungire semicirculară, mai mult ori mai puțin dezvoltată și umerii drepți (fig. 5/4) sau în formă de șa (fig. 5/2). Pieptenele miniatură, de fapt pandantiv, din mormîntul 519, are minierul de formă semicirculară și dispune de o perforație transversală la partea superioară a minierului pentru suspendare (fig. 5/1; 7/1). Pieptenele din mormîntul 509, are un număr de 23 nituri tubulare realizate din tablă de bronz, dispuse după conturul minierului și alte 8, de aceeași formă și grosime, dispuse pe două rînduri în centru, la baza minierului (fig. 5/4; 7/2) realizînd, astfel așezate, un element ornamental rar întîlnit. Cea mai apropiată corespondență din acest punct de vedere, o găsim în exemplarul din mormîntul 74 din necropola de la Sîntana de Mureș⁷. Deosebit de important la exemplarul din mormîntul 509 de la Birlad—Valea Seacă este faptul că miezul din capul plăcilor cu dinți formînd umplutura dintre plăcile semicirculare, a fost lucrat din lemn și nu din os (corn de cerb) așa cum se obișnuiește. Înlocuirea cornului cu lemnul în umplutura (miezul) minierelor la pieptenii lucrați în trei rînduri de plăci nu ne este cunoscută pînă la această dată, exemplarul respectiv fiind unicat din acest punct de vedere.

La această categorie de obiecte remarcăm cîteva tuburi din femure de pasăre, pentru ținut ace de cusut (fig. 7/2, 3, 6), pandantivul prismatic lucrat dintr-un vîrf de corn de cerb, decorat pe trei fețe cu cerculețe și punct concentrice (fig. 5/3) din mormîntul 536 și un pandantiv discoidal, cu gaură centrală, decorat pe ambele fețe cu cerculețe concentrice

și punct în mijloc, din același mormînt (5/5). Pandantivul este lucrat din miezul unei rozete de corn de cerb, el negăsindu-și deocamdată analogii în cultura Sîntana de Mureș. Piese oarecum asemănătoare apar pe teritoriul vechii Rusii, din secolele IX—X, la Kiev și Novgorod⁸. În atelierele meșteșugărești de prelucrare a cornului de cerb, datînd din secolul al IV-lea e.n. și începutul secolului al V-lea e.n. de la Birlad—Valea Seacă, apar piese apropiate tipologic însă în curs de prelucrare și finisare, atestînd obținerea unor astfel de piese încă în această perioadă, în preocuparea meșteșugarilor de aici de valorificarea superioară a materiei prime disponibile⁹.

Din punct de vedere cronologic noile morminte se plasează în sec. IV și începutul secolului al V-lea e.n. Pentru începutul secolului al V-lea e.n. pledează cana cu gîtul strîmt și foarte înalt din mormîntul 532 (fig. 4/11). Fibula cu semidisc și moneda-medalion de la Constantius II, din mormîntul 520, indică aceeași perioadă tîrzie de folosire a necropolei de aici, ca de altfel și cîmile ori paharele de sticlă și unii piepteni descoperiți în campaniile anterioare¹⁰.

În privința originii etnice, noile morminte atestă atît componența autohtonă, prin vasele amintite lucrate cu mina și la roată de îndelungată tradiție geto-dacică, cît și componența sarmatică, prin mormintele ale căror gropi dispun de praguri și nișe. Vasul de tradiție nordică din mormîntul 521 marchează și în această campanie prezența relativ redusă a componentei nord-gotice în sînul comunității care își îngropa morții în necropola comună.

NOTE

¹ V. Palade, *MemAntiq*, 3, 1971, p. 271 și nota 2; idem, în *Materiale și cercetări arheologice, a XIII-a sesiune anuală de rapoarte*, Oradea, 1979, p. 256—266; pentru aria culturii Ceraneahov a se vedea E. A. Symonovič, *SAMoscova*, 1, 1963, p. 49—60; I. S. Vinokun, *MIAMoscova*, 136, 1967, p. 154.

² V. Palade, în *Thraco-Dacica*, București, II, 1980 (sub tipar); Gh. Bichir, *Pontica*, 5, 1972, p. 144; N. V. Anfimov, *MIAMoscova*, 23, 1951, p. 111; M. I. Viazmitina, V. A. Ilinka, E. E. Pokovska, O. I. Terenușkin, S. T. Kovpanenko, *ArhPam*, U.R.S.S., 8, 1960, p. 220, 222; M. A. Tihonova, *SAMoscova*, 4, 1957, p. 185.

³ E. A. Symonovič, *op. cit.*, p. 54.

⁴ *Ibidem*.

⁵ V. Palade, *op. cit.*; idem, *Dacia*, N.S., 24, 1980

⁶ *Ibidem*.

⁷ I. Kovacs, *DolgCluj*, 3, 1912, p. 320, 360, fig. 103/1 (M. 74).

⁸ S. A. Iziumova, *KSMoscova*, 1949, p. 23, fig. 2/3 a—b.

⁹ V. Palade, *Studii și comunicări privind istoria civilizației populare din România*, Sibiu, 1980 (sub tipar).

¹⁰ Idem, în *Materiale...*, Oradea, 1979, p. 269—270.

LES FOUILLES ARCHÉOLOGIQUES DE LA NÉCROPOLE DU IV-ÈME SIÈCLE ET LE COMMENCEMENT DU V-ÈME SIÈCLE N.È. BÎRLAD- VALEA SEACĂ

RÉSUMÉ

Dans la campagne de l'année 1979 ont continué les recherches dans la nécropole de Bîrlad — Valea Seacă, datant du IV-ème siècle et le commencement du V-ème. Ont été mis au jour 33 tombes d'inhumation. On peut considérer que les recherches dans la nécropole de Valea Seacă sont achevées. Ont été mises au jour jusqu'à présent 538 tombes (295 d'incinération et 243 d'inhumation).

Parmi les 33 tombes récemment découvertes, un seul est probablement cénotaph; dans la tombe il y avait seulement les offrandes, manquant le squelette du défunt. La plupart des tombes ont les fosses orientées nord-sud, les décédés étant placés la tête vers le nord.

Quatre tombes ont les fosses orientées ouest-est, dont les squelettes avaient la tête déposés vers l'ouest.

Certaines tombes ont les squelettes dérangés, de l'antiquité, tandis que les autres sont intactes.

Parmi les tombes dont les squelettes sont intacts, il y a en a deux qui manquent d'inventaire. Toutes les tombes dérangées disposent d'un inventaire céramique, et en métal, etc., parfois en état fragmentaire. Grâce au souci particulier d'éviter la dislocation des offrandes déposées initialement, certains pots en céramique et d'autres objets n'ont pas été atteints à l'occasion de la réouverture de la fosse et les éventuels bouleversements des ossements.

Certaines tombes ont le parois oblique, d'un côté à un des bouts, ou de chaque côté. D'autres tombes disposent d'une pente d'un côté et d'une niche du côté opposé. Les tombes respectives représentent dans la nécropole la composante sarmatique, le pourcentage de celles-ci s'élèvent à environ 9% par rapport au nombre total des individus qui sont enterrés.

L'inventaire funéraire compte en général les mêmes objets caractéristiques aux nécropoles „Sintana de Mureș”.

On peut distinguer parmi les pots travaillés à la main, la tasse dacique, sans anse, parfois décorée

des alvéoles autour du fond, le pot décoré de proéminences coniques, des vases d'une authentique tradition geto-dace. D'ailleurs, le bróc à un anse, le pot à deux anses ou l'écuille à trois (manches) façonnée au tour, en pâte fine, reflètent la même tradition séculaire de la poterie geto-dace.

La céramique romaine d'import est très réduite, étant représentée par quelques amphores, couleur rouge brique. Parmi les objets en métal on peut remarquer une fibule à semidisque et une monnaie en bronze du temps de Constantius II, transformée en médaillon, etc.

Les objets en os sont représentés par quelques peignes et quelques pendentifs prismatiques ou discoidales, etc. Du point de vue chronologique, les tombes nouvellement découvertes se situent dans la deuxième moitié du IV-ème siècle notre ère et le commencement du V-ème siècle, tout comme celles de l'année précédente.

En ce qui concerne leur appartenance ethnique, ces tombes mettent en relief, encore une fois, la présence de la population geto-dacique prépondérante, à côté de la quelle on a enterré les représentants des populations migratoires, les sarmates et les goths.

EXPLICATION DES FIGURES

Fig. 1. Bîrlad — Valea Seacă. Tombes d'inhumation : 1 tombe n° 518 ; 2 tombe n° 513 ; 3 tombe n° 512 ; 4 tombe n° 511.

Fig. 2. Bîrlad — Valea Seacă. 1 tombe d'inhumation n° 522 ; 2 fosse n° 39 ; 3 tombe d'inhumation n° 529 ; 4 tombe d'inhumation n° 515.

Fig. 3. Bîrlad — Valea Seacă. 1 fibule en bronze (T. 520) ; 2 tasse (T. 526) ; 3 vase (T. 521) ; 4 tasse (T. 519) ; 5 a—b T. 530 ; 6 T. 512 ; 7 T. 531 ; 8 a—b T. 538.

Fig. 4. Bîrlad — Valea Seacă. Céramique : 1 T. 526 ; 2, 4, 6 T. 519 ; 3, 8 T. 511 ; 5, 10 T. 537 ; 7, 9 T. 530 ; 11—12 T. 532 ; 13 T. 536.

Fig. 5. Bîrlad — Valea Seacă. -, 2, 4 peignes en os (1 T. 512 ; 2 T. 532 ; 4 T. 509) ; 3 pendentif en os T. 536 ; 5 rondelle en os T. 536 ; 6 vase T. 536 ; 8 vase T. 513.

Fig. 6. Bîrlad — Valea Seacă. Céramique découverte dans la nécropole : 1 T. 53 ; 2, 6 T. 519 ; 3 T. 508 ; 4 T. 514 ; 5 T. 532.

Fig. 7. Bîrlad — Valea Seacă. Peignes en os et objets diverse découvertes dans la nécropole : 1, 7 T. 519 ; 2 T. 514 ; 3, 8 T. 509 ; 4, 6 T. 536 ; 5. T. 520.